

dossier à mi-parcours

projet personnel

Introduction	4
I - Ellipse Media	5
1. L'idée	6
2. Le nom du média et des rubriques	7
3. Le contexte	9
II - Avancée du projet	10
1. Identité visuelle	11
2. Site web	13
3. Réseaux sociaux	17
III - Complications & imprévus	20
Dimension professionnelle & conclusion	22
Annexes	24

introduction

2 mois 17 jours et 19 heures, c'est le temps que j'ai passé devant des séries. En étant une grande consommatrice, créer quelque chose autour de cela me paraissait évident. J'apprécie un bon film, mais jamais autant qu'une bonne série. J'adore les séries longues comme Friends ou The Walking Dead, qui contiennent une dizaine de saisons, s'étalant sur des années. Mais j'aime aussi les mini-séries comme Chère Petite ou Le Jeu de la Dame, intenses et complètes en peu d'épisodes. Sans oublier les séries actuelles comme Sex Education ou Stranger Things, plus inclusives et dans l'air du temps.

Ce que je veux c'est m'attacher aux personnages, les voir heureux, tristes, en colère, frustrés, perdus... J'aime les sitcoms, les histoires d'amour, les science-fiction, les documentaires, les drames, les thrillers...

Bref, comme vous l'aurez compris, mon cœur appartient incontestablement à l'univers des séries. J'ai pour objectif de créer un média qui parle réellement aux passionnés et retranscrit au mieux les émotions que l'on peut éprouver en regardant un épisode.



I - Ellipse Media

1. L'idée

Mon idée était de créer un média ayant pour but de rassembler les passionnés de séries. Après avoir regardé un épisode ou une série qui nous a marqué, nous avons souvent envie d'en discuter, de voir ce qu'en pense les autres, de débattre, mais nous n'avons pas forcément quelqu'un avec qui en parler. Sur le site, il serait possible d'ajouter les séries et les épisodes que nous avons vus puis d'échanger dans des groupes de discussion.

Ayant engagé la spécialité production, j'ai choisi de concevoir l'identité visuelle, le site et d'alimenter le compte Instagram du média.

Pour se démarquer visuellement, Ellipse Media adopte une identité visuelle (cf. annexe I) et une palette de couleurs distincte, composée principalement d'un bleu ciel, d'un rose vibrant et d'un rose clair. Ces choix chromatiques visent à rompre avec les teintes associées au cinéma et aux séries, souvent caractérisées par des couleurs plus sombres tels que le rouge et le noir. (Nous pouvons prendre pour exemple la charte graphique de Netflix, inspirée des salles de cinéma.)

Inspirée par le dynamisme et l'énergie des années 2000, j'opte pour des textures, des images et des éléments visuels qui évoquent cette époque, créant ainsi une esthétique rétro mais fraîche.

Les noms des rubriques contribuent également à l'originalité du média, offrant une expérience unique et divertissante aux lecteurs.

Dans la forme, Ellipse Media se distingue en proposant des articles en phase avec les tendances actuelles de la pop culture chez les jeunes. On pourrait y aborder des sujets dans ce style : «10 séries pour les gémeaux», «les séries à regarder sous ton plaid cet hiver», «l'importance de la coiffure dans l'univers Bridgerton»...

Le ton adopté pour ces articles est frais et dynamique, visant à établir une connexion informelle avec les lecteurs. L'objectif est de créer une atmosphère où chacun a l'impression de recevoir des conseils d'une amie proche. Les analyses sont approfondies tout en restant accessibles, et les recommandations sont présentées de manière amicale.

Chaque article sera soigneusement écrit pour refléter les préoccupations et les goûts de la cible, en étant toujours au courant des dernières tendances pop culture. Ellipse c'est cette copine qui a toujours une série à te conseiller.

« ellipse » - une trajectoire elliptique, une courbe fluide qui évoque le mouvement et la continuité.

2. Le nom du média et des rubriques

C'est un clin d'œil à l'univers du cinéma, une ellipse est un procédé audiovisuel permettant d'effectuer des bonds dans le temps. En géométrie, une ellipse est une courbe plane fermée, proche du cercle. Elle symbolise l'inclusion, invitant ici les passionnés de séries à rejoindre une communauté qui leur ressemble.

Pour ce qui est des articles, ils seront classés dans les rubriques suivantes :

« **Catch It !** » - **Prochaines sorties**

J'ai choisi d'intituler cette rubrique «Catch It !» pour dynamiser l'expérience lecteur. « Catch it ! » signifie littéralement « Attrape-le ! », on peut également le traduire par « Ne le manque pas ! », en parfaite adéquation avec le thème des prochaines sorties. Cela crée ainsi une anticipation et une excitation pour les séries à venir.

« **Mode** » - **Maquillage, costumes et coiffures**

Pour aborder les aspects visuels et créatifs des séries, j'ai opté pour le nom «Mode». Cela évoque le style et la tendance. Cette rubrique portera sur le maquillage, les costumes et les coiffures que l'on retrouve dans les séries. Le nom de celle-ci n'est pas nécessairement original car le thème de la rubrique en lui-même l'est.

« **Off Camera** » - **Backstages et messages cachés**

«Off Camera» désigne la rubrique qui offre un accès « exclusif » aux coulisses des séries. Cela suggère une perspective en backstages, avec des anecdotes de tournage, et la révélation de messages ou détails cachés dans les épisodes.

« **Séries Cultes** » :

Cette rubrique est dédiée aux des séries qui ont laissé leur marque dans nos esprits et dans la pop culture. Friends, The Office, Breaking Bad, Les Simpsons... Les articles de cette rubrique ont pour objectif de susciter de la nostalgie chez les lecteurs et d'analyser l'impact de ces œuvres mémorables sur la société actuelle. La Gen Z s'intéresse aux séries culte, on peut notamment voir cela avec les trends tiktok qui utilisent des extraits de scènes marquantes. Il serait intéressant d'analyser ce phénomène à l'écrit.

« **La commu'** » - **Espace de discussion**

L'un des piliers de ma stratégie est l'interaction et l'engagement au sein d'une communauté de passionnés, c'est pour cela que j'ai créé la rubrique «La commu'». Ce terme informel abrège le mot «communauté», créant ainsi une atmosphère conviviale où les lecteurs peuvent partager leurs opinions, réactions et commentaires. Je ne souhaite pas que cette section devienne une compétition pour la critique la plus captivante. Mon objectif est de maintenir une ambiance décontractée où les échanges ont le goût d'une discussion entre amis. Il est essentiel que chacun se sente à l'aise pour partager ses idées, même s'il se trompe, sans se sentir jugé. L'accent est mis sur la simplicité et la convivialité, encourageant ainsi la diversité des interprétations et des opinions...

3. Le contexte

Netflix, Prime Video, Disney +, HBO, Paramount +...
À l'ère du streaming, les plateformes se multiplient, il devient difficile de suivre les nouvelles sorties et de dénicher les pépites qui se cachent parmi les nombreuses offres. Cependant, mon objectif va au-delà de simplement partager mes coups de cœur en matière de séries.

Mon ambition est de créer un lieu où la communauté des amateurs de séries peut se rassembler. Pour y parvenir, je compte intégrer les lecteurs à des groupes de discussion dynamiques. Cela va au-delà de la simple recommandation de séries ; il s'agit de tisser des liens au sein d'une communauté passionnée.

L'objectif premier de ce média n'est pas seulement de fournir des critiques ou des analyses. Je souhaite plutôt créer un espace où chacun peut passer un bon moment en lisant des articles funs, actuels, et empreints d'une touche de pop culture. C'est un lieu où les lecteurs peuvent se perdre dans l'univers des séries, tout en partageant leurs propres découvertes et opinions au sein d'une communauté bienveillante.

Ainsi, Ellipse Media aspire à devenir bien plus qu'une source d'information sur les séries, elle cherche à devenir une expérience authentique et intéressante, où chaque lecteur non seulement informé mais compris.

**Ellipse c'est cette copine
qui a toujours une série
à te conseiller.**

II - Avancée du projet

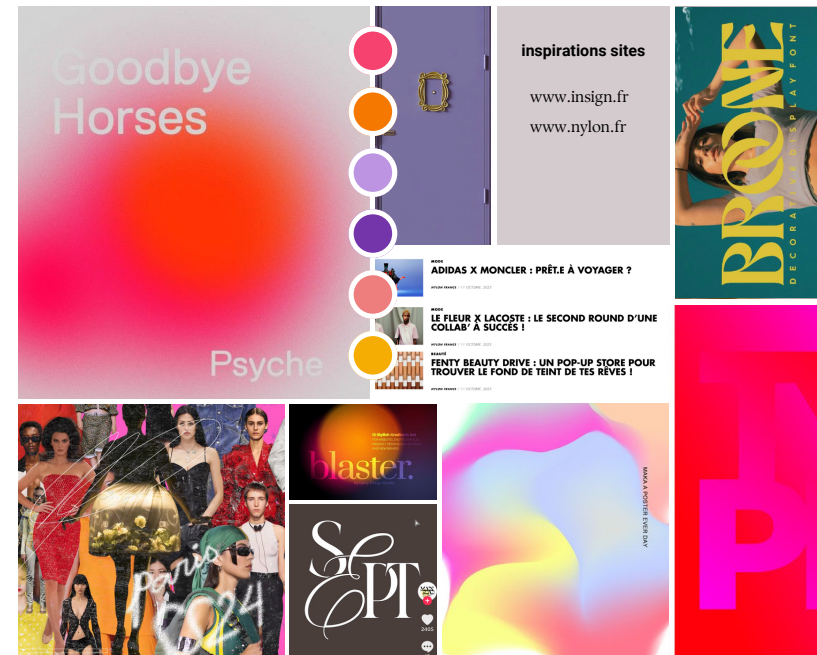
1. Identité visuelle

Pour me guider et m'inspirer à créer l'identité visuelle du média, j'ai établi un moodboard (Cf. Annexe II). Bien que le résultat final ait évolué par rapport au mood board initial, cette étape a joué un rôle fondamental dans la structuration de ma direction artistique.

Le mood board a permis de consolider mes idées et de clarifier mes préférences esthétiques. Par exemple, l'idée de l'utilisation de dégradés, présente sur le moodboard initial, a survécu au processus de création et se retrouve dans les « patterns » (motifs) que j'ai élaborés pour l'identité visuelle d'Ellipse Media.

LE MOODBOARD

En ce qui concerne la couleur, j'ai finalement choisi d'opter pour une palette spécifique car elle sera fréquemment associée à des images ou extraits de séries. Mon objectif est d'éviter au maximum toute interférence visuelle avec ces images. Contrairement à l'idée initiale d'une identité graphique multicolore, j'ai choisi de me concentrer sur trois teintes principales : le bleu, le rose clair, et le rose foncé.



moodboard initial

Au niveau du logo, j'avais une idée claire de ce que je voulais. À l'origine, mon projet devait s'appeler « Sphère Media » (cf : III. Complications et imprévus), j'ai donc créé mon logo à partir de ce nom. Finalement, j'ai trouvé que cela ne représentait pas assez l'essence et la raison d'être du projet, je voulais que l'on y retrouve un cercle quelque part. Ainsi, j'ai abandonné mon premier logo pour en créer un nouveau. (cf : Annexe VI).

Le moodboard a été un point de départ solide dans la création de l'identité visuelle d'Ellipse Media. Il m'a permis de savoir où je voulais aller dès le début. Bien que le résultat final se soit un peu éloigné du moodboard initial, cette étape m'a permis de me structurer davantage, tout comme logo. J'ai remarqué que dans la création d'une identité visuelle, il est nécessaire de passer par différentes étapes, d'abandonner certaines idées, de se tromper, et d'ajuster le tir en fonction de cela.



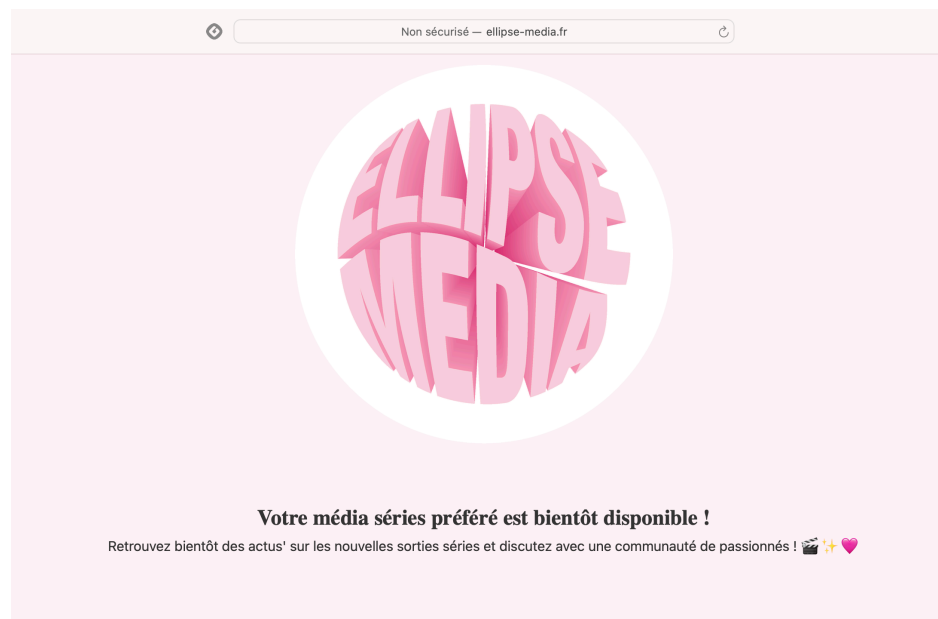
version 2D du logo

2. Site web

À ce jour, j'ai procédé à l'achat de mon nom de domaine et à la création d'une page de maintenance (cf. Annexe III). J'avais peu d'expérience avec l'option « multisite », qui consiste à associer un hébergement à plusieurs noms de domaine. Étant déjà propriétaire d'un hébergement chez OVH lié à mon portfolio personnel, j'ai pu intégrer le site d'Ellipse Media sans frais supplémentaires, ne payant que pour le nom de domaine : www.ellipse-media.fr. Pour cela, j'ai consulté différents tutoriels pour me guider dans le processus.

LE NOM DE DOMAINE

Une fois le site actif et tous les réglages effectués, j'ai créé une arborescence afin de savoir dans quelle direction j'allais. L'arborescence, telle une carte du site, a été pensée de manière stratégique. J'ai organisé les différentes rubriques et catégories de manière logique, garantissant une expérience utilisateur fluide et intuitive. Chaque branche de l'arborescence correspond à une rubrique spécifique, offrant ainsi une clarté sur la variété de contenus proposés.



page de maintenance

INSPIRATIONS

Le site qui m'inspire beaucoup est celui du media Nylon (cf. Annexe IV), par sa simplicité et ses couleurs vibrantes. Je souhaite créer quelque chose dans ce style, notamment au niveau de la présentation des articles, mais avec les couleurs d'Ellipse au survol. J'aime beaucoup aussi le bandeau principal, j'aspire à créer des montages photos aussi originaux et travaillés, en utilisant les patterns que j'ai créé (cf. Annexe I).

Par ailleurs, je souhaite m'inspirer du bas de page du site Insign (cf. Annexe V), l'ambiance et l'apparence générales du site me plaisent également. Créer une expérience visuelle attrayante et engageante me tiens particulièrement à cœur.



page d'accueil du site Nylon France

Pour cette stratégie SEO, j'ai choisi de faire appel Chat GPT, afin qu'il me fournisse une base que je pourrais enrichir avec mes propres connaissances. Ayant déjà des notions en référencement, j'ai souhaité évaluer la pertinence des réponses fournies par l'intelligence artificielle.

Je lui ai expliqué mon projet en détail, en lui donnant pour consigne de me fournir une stratégie SEO qualitative pour le site d'Ellipse Media. Sa réponse se trouve dans l'encadré bleu sur la droite.

La stratégie SEO de Chat GPT est solide et intègre les éléments essentiels pour assurer une bonne visibilité dans les moteurs de recherche. J'aurais toutefois ajouté une catégorie dédiée à l'importance des balises titres (H1, H2, etc.) qui permettent une hiérarchisation optimale des informations. Ces balises jouent un rôle primordial dans le référencement d'un site.

Recherche de mots-clés pertinents

Effectuer une recherche approfondie pour identifier les mots-clés pertinents dans le domaine des séries et de la pop culture. Intégrer ces mots-clés de manière naturelle dans le contenu des articles, les balises méta, et les descriptions.

Contenu de qualité

Prioriser la création de contenu de qualité et informatif. Les moteurs de recherche valorisent le contenu frais et pertinent. Les articles, analyses, et recommandations doivent répondre aux questions et aux intérêts de la communauté d'Ellipse Media.

Optimisation des images

Assurer l'optimisation des images en utilisant des balises alt descriptives et en compressant les fichiers pour améliorer le temps de chargement du site. Les images doivent être attrayantes et en phase avec l'esthétique visuelle d'Ellipse Media.

Backlinks de qualité

Établir des liens de qualité avec d'autres sites pertinents dans le domaine des séries. Les backlinks provenant de sources crédibles renforcent l'autorité du site aux yeux des moteurs de recherche.

Utilisation stratégique des réseaux sociaux

Intégrer une présence active sur les réseaux sociaux. Les partages et les interactions sur ces plateformes contribuent à l'engagement et à la visibilité en ligne. Les liens vers le site doivent être bien intégrés dans les profils et les publications.

Optimisation technique du site

Veiller à une structure technique solide du site, y compris la navigation intuitive, des URL conviviales, et des temps de chargement rapides. L'expérience utilisateur joue un rôle crucial dans le classement des moteurs de recherche.

Suivi et analyse des performances

Utiliser des outils d'analyse tels que Google Analytics pour surveiller les performances du site, les tendances de recherche, et le comportement des utilisateurs. Ces données sont essentielles pour ajuster la stratégie SEO en cours de route.

Par ailleurs, il peut être très intéressant d'utiliser l'intelligence artificielle pour définir une base de mots-clés pertinents. J'ai effectué cela, les propositions de Chat Gpt se trouvent sur la droite.

Il est intéressant de constater que l'IA a organisé les mots-clés en catégories. Je trouve notamment la catégorie dédiée aux noms d'acteurs et actrices pertinente. Étant donné que mon site prend la forme d'un blog, celui-ci sera naturellement riche en articles et en mots-clés, ce qui devrait impacter positivement son référencement.

Mots-clés généraux

- Séries TV
- Pop culture
- Critiques de séries
- Tendances séries
- Actualités séries
- Binge-watching

Mots-clés par thème

- Maquillage séries
- Costumes séries
- Coiffures séries
- Backstages séries
- Séries cultes

Mots-clés par plateforme

- Netflix
- Hulu
- Disney+
- Prime Vidéo
- HBO Max

Mots-clés par genre

- Séries dramatiques
- Séries comiques
- Séries fantastiques
- Séries de science-fiction
- Séries policières
- Séries romantiques

Mots-clés liés aux acteurs et actrices

- [Nom de l'acteur/actrice]
- Interviews acteurs séries
- Filmographie [Nom]

Mots-clés pour communauté et discussions :

- Forum séries TV
- Fans de séries
- Discussions séries
- Communauté TV

3. Réseaux sociaux

En débutant mon projet, j'avais pour ambition de créer des comptes Instagram, Tiktok et X. Cependant, je souhaite désormais me consacrer à Instagram. Si le projet prend de l'ampleur, je me lancerai sur d'autres réseaux. Pour le moment me limiter à Instagram semble être un bon choix. Ce réseau social nous permet de créer des publications sous différents formats (stories, réels, canaux de diffusions...) et favorise les interactions avec notre cible, qui se trouve principalement sur ce réseau. Sur le compte Instagram nous pourrions retrouver :

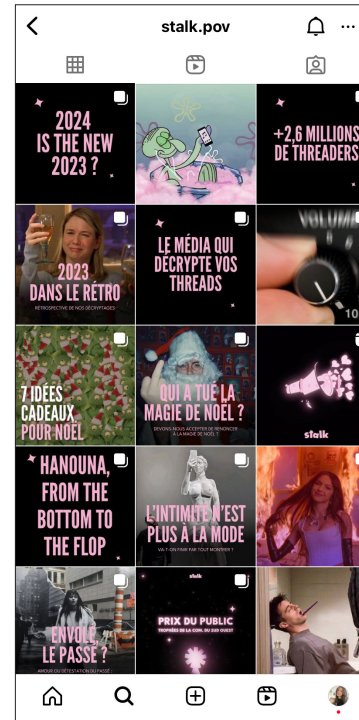
- Des stories et posts suscitant de l'interaction
- Un canal de diffusion
- Des rappels des prochaines sorties séries
- Une mise en avant des articles disponibles sur le site

INTRODUCTION

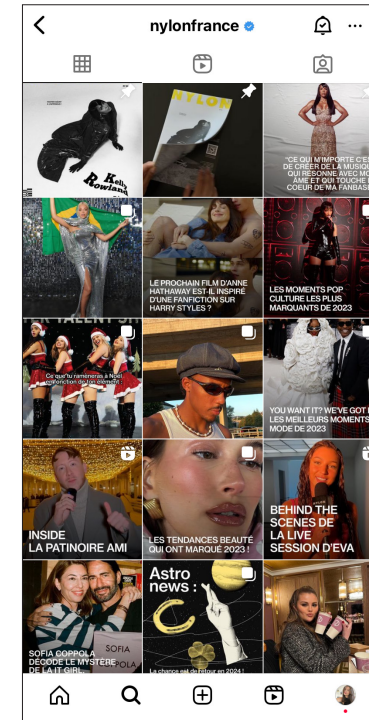
Alimenter un compte Instagram représente une forte charge de travail, je ne pense pas avoir le temps de réaliser tout cela car je me concentre principalement sur le site internet. J'ai donc pour objectif de créer quelques exemples de publications, en harmonie avec l'identité visuelle que j'ai élaborée, tout en respectant mes contraintes de disponibilité.

INSPIRATIONS

Au niveau des réseaux sociaux, je souhaite m'inspirer des pages @stalk.pov et @nylonfrance. Tout comme le site, j'aime que les visuels soient simples mais agrémentés d'une touche de peps au niveau des couleurs. L'objectif est de créer des visuels qui captent l'attention tout en restant simples et agréables à visionner, en alignement avec l'identité visuelle globale d'Ellipse Media.



@stalk.pov



@nylonfrance

Si mon projet voit le jour, il me paraît essentiel de mettre en place une stratégie social ads (publicité sur les réseaux sociaux), notamment pour répondre à des objectifs de notoriété et de trafic. Les stratégies social ads permettent de promouvoir un produit auprès d'une audience très spécifique, à faible coût. Il est aujourd'hui primordial d'élaborer une bonne stratégie SMA pour être visible sur les réseaux sociaux. En effet le contenu organique ne touche que 5 à 10% de nos abonnés.

Meta offre de nombreuses possibilités de ciblage d'audience. Pour faire connaître Ellipse Media auprès du grand public, nous pourrions imaginer une audience de ce type :

Zone géographique : Pays francophones

Âge : Entre 18 et 35 ans

Intérêts : Séries télévisées, Plateformes de streaming (Netflix, Prime Video etc...), Pop culture / Culture populaire, Noms de séries (Friends, Suits, Game of Thrones...), Films, Programmes de télé-réalité...

STRATÉGIE SMA

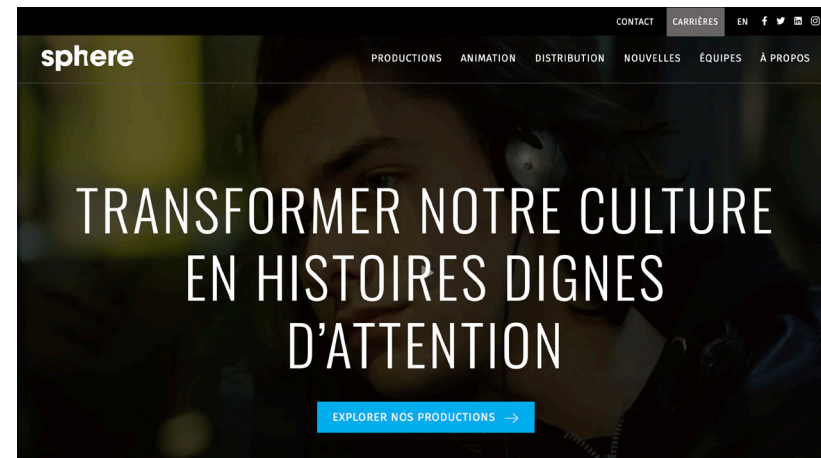
Cette audience touchera déjà une grande partie de notre cible. Il est également possible d'effectuer du retargeting, c'est-à-dire cibler des personnes qui ont déjà montré un intérêt pour notre site ou notre compte. Il est également possible de créer des audiences similaires. Meta, par exemple, trouve ainsi des utilisateurs présentant les mêmes caractéristiques que ceux ayant déjà manifesté un intérêt pour notre produit.

III - Complications & imprévus

Durant cette première partie de réflexion et de conception, j'ai fait face à quelques complications et imprévus. Dans un premier temps, c'est le choix du nom du média qui a posé un problème. Initialement, j'avais choisi Sphère Media, car cela véhiculait vraiment l'idée de communauté en ligne, et cela sonnait bien. Le mot était court et impactant, et le nom de domaine www.sphere-media.fr était disponible.

LE NOM DÉPOSÉ

Cependant, en effectuant quelques recherches, j'ai découvert qu'un producteur canadien (francophone) possédait le nom de domaine www.sphere-media.com. Il m'était donc impossible de garder ce nom, de plus celui-ci était déjà associé à l'univers des séries et du cinéma. Sphère Media est donc devenu Ellipse Media.



site du producteur Sphère Media

**Ce qu'on veut,
c'est s'attacher
aux personnages.**

dimension professionnelle & conclusion

À ce stade du projet Ellipse Media, je constate l'aboutissement concret de mes compétences acquises en Information-Communication. Je vois ce projet comme un assemblage de compétences et de connaissances acquises lors de ces années d'études. En effet, ce projet me permet d'explorer de nombreuses branches de la communication combinant la création d'une identité graphique, le développement d'un site web, la rédaction d'articles, l'utilisation de motion design mais aussi l'élaboration de stratégies SEO et SMA.

J'apporte une attention particulière à ce dernier point, j'ai récemment découvert le domaine des social ads, et j'envisage plus tard d'en faire mon activité professionnelle. C'est un domaine que je trouve passionnant et peu connu, mêlant création de visuels, réflexion voire sociologie et web (amélioration du site pour perfectionner l'expérience utilisateur tout au long du processus d'achat). Mais dans un premier temps, je pense que ce projet personnel me sera d'une grande aide lorsque je souhaiterai candidater en master de communication.

ANNEXE I

IDENTITÉ VISUELLE P. 26

ANNEXE IV

EXEMPLE DU SITE NYLON FRANCE P. 38

ANNEXE II

MOODBOARD INITIAL P. 36

ANNEXE V

EXEMPLE DU SITE INSIGN P. 40

ANNEXE III

PAGE DE MAINTENANCE P. 37

ANNEXE VI

PREMIER ESSAI DE LOGO P. 41

ALPDS MEDIA

SOMMAIRE

1

Le logotype

2

Les déclinaisons

3

Les couleurs

4

Les typographies

7

Les patterns

LE LOGOTYPE



Le logo d'Ellipse Média représente, dans un premier temps, mon engagement à créer un espace vibrant de discussion et de partage. Le logotype, est rond avec un effet 3D.

Le choix du cercle s'inspire de l'idée d'une « ellipse » - une trajectoire elliptique, une courbe fluide qui évoque le mouvement et la continuité. C'est un clin d'œil à l'univers du cinéma, car une ellipse est procédé audiovisuel permettant d'effectuer des bonds dans le temps.

Le cercle symbolise également l'inclusion, invitant les passionnés de séries à rejoindre une communauté qui leur ressemble.

LES DÉCLINAISONS

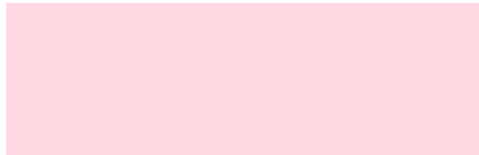


Lorsque le logotype est utilisé sur un fond d'une couleur trop similaire à la sienne. Il peut être plus judicieux d'utiliser sa version 2D en blanc.



Si il est nécessaire d'utiliser le logo en noir et blanc, il faut également utiliser sa version en 2D afin de maximiser la lisibilité de celui-ci.

LES COULEURS



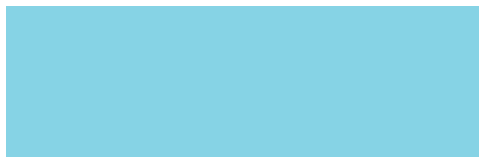
R : 251 **V** : 207 **B** : 221

#fbcfdd



R : 226 **V** : 81 **B** : 114

#e25172



R : 129 **V** : 202 **B** : 224

#81cae0

LES TYPOGRAPHIES

La typographie **HELVETICA NEUE CONDENSED BLACK** est utilisée en majuscule sur le logotype. Sans empattements, elle ajoute modernise le logo.

A B C D E F G H I J K L M N O P Q R S T U V W X Y Z

0 1 2 3 4 5 6 7 8 9

. , ? ! ; + = '

LES TYPOGRAPHIES

La typographie **HELVETICA NEUE CONDENSED BOLD** est utilisée en majuscule sur les supports de communication. Elle est également utilisée sur un des patterns.

A B C D E F G H I J K L M N O P Q R S T U V W X Y Z

0 1 2 3 4 5 6 7 8 9

.,?!;+ = ‘

LES TYPOGRAPHIES

La typographie **Sarabun Light** est privilégiée pour le texte courant sur les supports digitaux, tels que les publications sur les réseaux sociaux et le site internet.

A B C D E F G H I J K L M N O P Q R S T U V W X Y Z

a b c d e f g h i j k l m n o p q r s t u v w x y z

0 1 2 3 4 5 6 7 8 9

.,?!;+ = ‘

LES PATTERNS



Ce dégradé peut-être utilisé pour étoffer les publications sur les réseaux sociaux et le site internet d'Ellipse Media. On peut l'utiliser comme fond.



Ce pattern peut-être utilisé pour étoffer les publications sur les réseaux sociaux et le site internet. On peut également envisager de l'appliquer sur des produits dérivés.

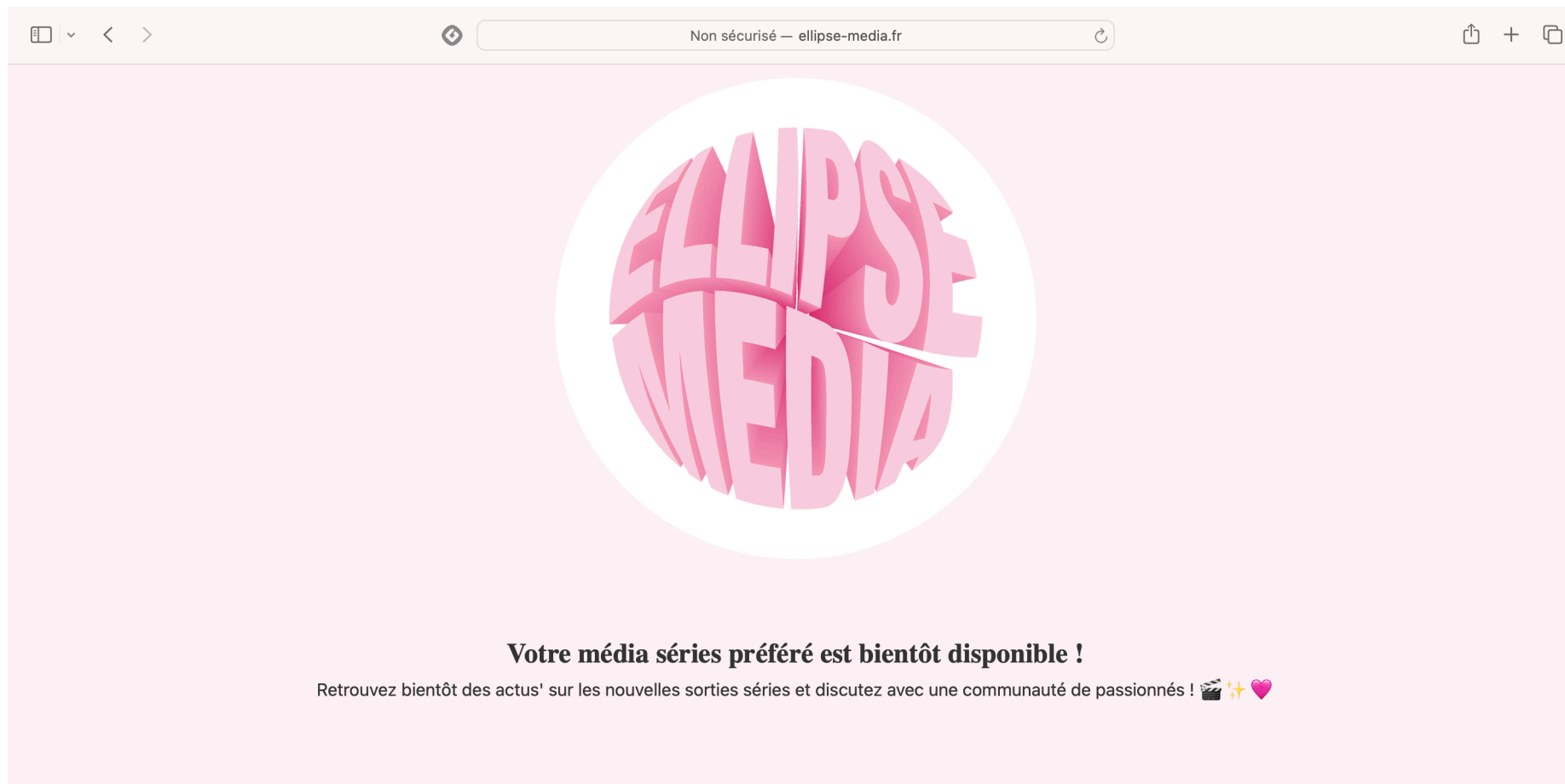
ANNEXE II

MOODBOARD INITIAL



ANNEXE III

PAGE DE MAINTENANCE



ANNEXE IV

EXEMPLE DU SITE NYLON FRANCE

The screenshot shows the top navigation bar of the NYLON France website. On the left is a hamburger menu icon. In the center is the 'NYLON' logo with a small 'FR' in a square. On the right are links for 'MON COMPTE' and 'SHOP' with a search icon. Below the navigation bar is a horizontal carousel of five featured images: a person in a hoodie, a tattooed back, a person in a black shirt, a person's face, and a red high-heeled shoe. The main content area features three article cards. The first card has a pink background and a photo of Jules Koundé; the second card has a white background and a photo of a black dress with blue stars; the third card has a white background and a photo of Kesha. Each card includes a category label (MODE or MUSIQUE), a headline, and a date.

NYLON FR [MON COMPTE](#) [SHOP](#) 🔍

MODE
JULES KOUNDÉ ÉLU L'HOMME LE PLUS STYLÉ DE L'ANNÉE
NYLON FRANCE / 21 DÉCEMBRE, 2023

MODE
UNE ROBE DE LADY DIANA VENDUE PLUS D'UN MILLION D'EUROS AUX ENCHÈRES...
NYLON FRANCE / 21 DÉCEMBRE, 2023

MUSIQUE
KESHA SE SÉPARE (ENFIN) DE SON LABEL...
NYLON FRANCE / 20 DÉCEMBRE, 2023

coloration au survol des articles

ANNEXE IV

EXEMPLE DU SITE NYLON FRANCE

The image shows a screenshot of the NYLON France website. At the top, there is a navigation bar with a hamburger menu icon on the left, the 'NYLON' logo in the center, and 'MON COMPTE' and 'SHOP' links on the right. Below the navigation bar is a large featured article with a collage background of various celebrities. The article title is 'TON HOROSCOPE DE JANVIER 2024: LES ASTRES RÉVÈLENT TES SUPERPOUVOIRS!'. The author is 'WUTANGU' and the date is '22 DÉCEMBRE, 2023'. The article text reads: 'WuTangu, ton astrologue fav', t'invite à découvrir tes prédictions astrologiques personnalisées et te dévoile ce que l'univers a prévu pour toi en ce début d'année 2024!'. The background collage includes a large portrait of a woman with long dark hair, a man with a beard, and several other celebrities. The text 'capri season' is repeated diagonally across the collage. A circular zodiac sign for Aries (♈) is visible in the bottom right of the article area. There are also navigation arrows on the left and right sides of the article.

NYLON

MON COMPTE SHOP

LIFESTYLE & CULTURE

TON HOROSCOPE DE JANVIER 2024: LES ASTRES RÉVÈLENT TES SUPERPOUVOIRS!

WUTANGU / 22 DÉCEMBRE, 2023

WuTangu, ton astrologue fav', t'invite à découvrir tes prédictions astrologiques personnalisées et te dévoile ce que l'univers a prévu pour toi en ce début d'année 2024!

capri season capri season capri season capri season capri season capri season capri season capri season capri season capri season

♈

ANNEXE V

EXEMPLE DU SITE INSIGN



bas de page du site

ANNEXE VI

PREMIER ESSAI DE LOGO

S
HERE

S
HERE

